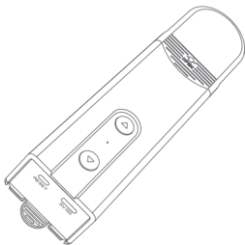


# Aqara



Silnik do rolet HomeKit Zigbee 3.0 EU

# Instrukcja obsługi

## Informacje o produkcie

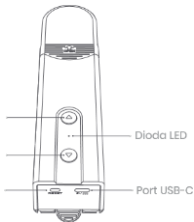
Aqara Roller Shade Driver E1 to inteligentny silnik do rolet, który pozwala sterować mechanizmem rolet/żaluzji poprzez przekształcenie istniejącej instalacji w inteligentną. Dzięki bramce Aqara Zigbee 3.0 może realizować różne funkcje jak zdalne sterowanie lub czas pracy urządzenia. Za pomocą aplikacji Aqara Home może współpracować z innymi inteligentnymi urządzeniami tego producenta, tworząc system inteligentnego domu.

\*Do prawidłowego działania urządzenia wymagana jest bramka Aqara. Niektóre rolety mogą wymagać dodatkowych adapterów.

Przycisk  
podnoszenia rolety

Przycisk  
opuszczania rolety

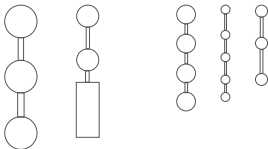
Przycisk Reset



Po więcej informacji o serii Aqara zapraszamy na [www.aqara.com](http://www.aqara.com)

## Przygotowanie do uruchomienia

1. Wymagany jest smartfon lub tablet obsługujący Wi-Fi, lub sieć komórkową (z systemem iOS lub Android).
2. Wymagany jest HUB Aqara Zigbee 3.0 (odległość między tym produktem a bramką nie powinna przekraczać 30 m).
3. Pobierz i zainstaluj aplikację Aqara Home.
4. Wymagana jest wiertarka (musi być wyposażona w  $\varnothing 5$  wiertło).
5. Upewnij się, że połączenie Wi-Fi i połączenie internetowe jest stabilne.
6. Przed uruchomieniem ładuj baterię w Roller Shade Driver E1 przez około 2 godziny i 30 minut.
7. Masa i wymiary rolety, która ma być napędzana, muszą być zgodne ze znamionowym momentem obrotowym i znamionowym czasem pracy.
8. Uwaga: Akcesoria są kompatybilne tylko z tańcuszkami, które spełniają następujące normy:



Koraliki plastikowe/metalowe o grubości 3-6 mm

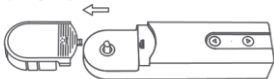
## Montaż

1. Zeskanuj poniższy kod QR, aby obejrzeć instrukcję montażu.

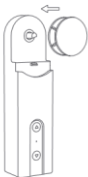


2. Wybierz miejsce montażu.

Usuń zaślepkę z górnej części sterownika.



3. Wybierz odpowiednie koło napędowe (zgodnie z poniższą instrukcją) i zamontuj je na sterowniku.



Koraliki o średnicy  
3 - 4,5mm  
(najpopularniejsze)



Koraliki o średnicy 4,5 - 6mm  
i koralikowe sznurki z tącznikiem  
(grubość tącznika powinna być  
mniejsza niż 6 mm)



## Montaż

4. Zawieś łańcuszek na kole napędowym i pociągnij go mocno (nie za mocno), trzymaj łańcuszek napięty i przysuń urządzenie do ściany tak, aby znaleźć odpowiednie miejsce instalacji.



Upewnij się, że łańcuszek jest dobrze napięty i nie krzyżuje się.

5. Przytrzymaj urządzenie w odpowiedniej pozycji i naciśnij przycisk sterujący (góra lub dół) urządzenia, aby upewnić się, że łańcuszek obraca się stabilnie i nie ślizga się (ponownie naciśnij przycisk sterujący góra lub dół, aby zatrzymać silnik).

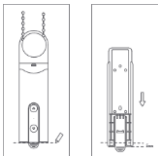


**Uwaga!**

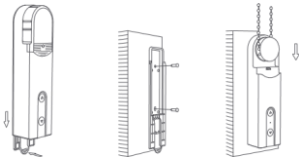
Upewnij się, że łańcuszek nie jest naciągnięty zbyt mocno.

## Montaż

6. Przytrzymaj urządzenie w wybranej pozycji montażowej i narysuj ołówkiem na ścianie linię wzdłuż dolnej części urządzenia.



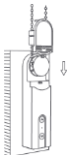
7. Zdejmij tylną pokrywę urządzenia i zamocuj ją około 3-5 mm w dół od zaznaczonej linii. Użyj dołączonych śrub, aby ją przymocować. Po zamocowaniu tylnej pokrywy, zainstaluj z powrotem urządzenie razem z łańcuszkiem.



Przesuń uchwyt, aby zdjąć tylną pokrywę.

## Montaż

8. Zdejmij folię ochronną z urządzenia. Zamontuj z powrotem osłonę głowicy. W tym momencie montaż urządzenia został zakończony.



## Instalacja

### 1. Pobierz aplikację

Pobierz aplikację „Aqara Home” z App Store/Sklepu Play. (Przed aktywacją akcesorium upewnij się, że masz zainstalowaną aplikację Aqara Home i posiadasz bramkę Aqara Zigbee 3.0.)

## Dodawanie Silnika do rolet E1

Uruchom aplikację Aqara home, przejdź do zakładki „Akcesoria” i kliknij „+” w prawym górnym rogu i zaznacz “Roller Shade Driver E1”. Następnie podążaj zgodnie z instrukcjami w aplikacji. Przytrzymaj przycisk RESET przez 5 sekund i poczekaj na komunikat głosowy z bramki.

## Konfiguracja zakresu obrotu urządzenia

1. Po podłączeniu urządzenia do sieci możesz ustawić zakres obrotu urządzenia za pomocą aplikacji Aqara Home, kliknij urządzenie na stronie głównej aplikacji Aqara Home i postępuj zgodnie z instrukcjami, aby ustawić zakres obrotu;

2. Gdy urządzenie nie jest podłączone do sieci, zakres obrotu urządzenia można również ustawić, naciskając przyciski sterujące.

## Przyciski sterujące (Ustawianie zakresu obrotu)

### 1. Usuwanie zakresu obrotu

Po zainstalowaniu urządzenia przytrzymaj przez 3 sekundy jednocześnie przyciski góra oraz dół, aż dioda zmieni kolor na niebieski, a następnie puść je.

### 2. Ustaw pozycję otwartą

Po zresetowaniu zakresu obrotu możesz ustawić pozycję pełnego otwarcia rolety. Ustaw roletę w żądanym położeniu za pomocą przycisków sterujących, a następnie naciśnij przycisk góra 5-cio krotnie. Jeśli dioda zmieni kolor na niebieski i zamiga 3 razy, oznacza to, że ustawienie się powiodło.

### 2. Ustaw pozycję zamkniętą

Po zresetowaniu zakresu obrotu możesz ustawić pozycję pełnego zamknięcia rolety. Ustaw roletę w żądanym położeniu za pomocą przycisków sterujących, a następnie naciśnij przycisk dół 5-cio krotnie. Jeśli dioda zmieni kolor na niebieski i zamiga 3 razy, oznacza to, że ustawienie się powiodło.

Po ustawieniu pozycji całkowicie otwartej i całkowicie zamkniętej, ustawienie zakresu obrotów jest zakończone.

### 2. Zmiana mapowania przycisków, w celu obrócenia kierunku pracy silnika

W przypadku jeśli naciśnięty przycisk, steruje silnikiem w przeciwnym do rzeczywistego kierunku obracania rolety, kierunek obrotów silnika można odwrócić poprzez trzykrotne



wciśnięcie przycisku RESET. Jeśli zmiana się powiodła, niebieska dioda zaświeci się przez 1 sekundę.

## Sterowanie urządzeniem (po ustawieniu zakresu obrotu)

Działanie	Opis
Otwieranie rolety	Naciśnij przycisk góra, a roleta otworzy się aż do momentu całkowitego otwarcia
Zamykanie rolety	Naciśnij przycisk dół, a roleta zamknie się aż do momentu całkowitego zamknięcia
Usuwanie zakresu obrotu	Przytrzymaj przez 3 sekundy jednocześnie przyciski góra i dół
Zmiana kierunku pracy	Naciśnij trzykrotnie przycisk RESET (jeśli zmiana się powiodła, niebieska dioda zaświeci się przez 1 sekundę)
Sprawdzanie stanu sieci	Naciśnij przycisk RESET, jeśli dioda zaświeci się na niebiesko, urządzenie jest poprawnie podłączone do sieci Naciśnij przycisk RESET, jeśli dioda zaświeci się na czerwono, urządzenie nie jest podłączone do sieci
Przywracanie ustawień fabrycznych/ wejście w stan konfiguracji sieci	Przytrzymaj przycisk RESET przez 5 sekund, aż dioda zmieni kolor na niebieski i zacznie migać bez przerwy. Urządzenie zacznie przywracać ustawienia fabryczne oraz wejdzie w stan konfiguracji sieci. Stan konfiguracji sieci może trwać 30 sekund, a w tym okresie: A. Jeśli urządzenie jest poprawnie podłączone do sieci, dioda przestanie migać. B. Jeśli coś pójdzie nie tak, a urządzenie nie połączy się z siecią, zaświeci się na krótką chwilę czerwona dioda. C. Jeśli urządzenie nie znajdzie aktywnego połączenia sieciowego, dioda przestanie migać po 30 sekundach.

## Ładowanie urządzenia

Po podłączeniu kabla USB dioda 3 razy zamigocze na niebiesko.

Podczas ładowania zaświeci się czerwona dioda, aż do pełnego naładowania.

Jeśli urządzenie zostanie w pełni naładowane, dioda wyłączy się.

## Ustawienia urządzenia

Wejść w urządzenie w aplikacji, kliknij ikonę „...” w prawym górnym rogu, aby przejść do strony ustawień urządzenia, gdzie możesz ustawić czas pracy, automatykę, typ rolet itp.

## Wskazówki użytkowania

- 1.To urządzenie może być używane przez dzieci w wieku 14 lat i starsze oraz osoby o ograniczonych zdolnościach fizycznych, sensorycznych, umysłowych lub bez doświadczenia i wiedzy, jeśli znajdują się pod nadzorem lub zostaną poinstruowane w zakresie bezpiecznego użytkowania urządzenia i rozumieją zagrożenia z tym związane.
- 2.Ten produkt NIE jest zabawką, dzieci nie powinny się nim bawić.
- 3.Czyszczenie i konserwacja nie mogą być wykonywane przez dzieci bez nadzoru.
- 4.UWAGA: Napęd powinien być odłączony od źródła zasilania podczas czyszczenia, konserwacji lub wymiany części.
5. Urządzenie może być podłączone tylko w systemie SELV (zasilane niskim napięciem do 5V)

## Wskazówki użytkowania

8. Regularnie sprawdzaj instalację pod kątem niewyważenia, oznak zużycia, uszkodzeń sprężyn i mocowań kabli. Nie używaj urządzenia, jeśli konieczna jest naprawa lub regulacja.

9. Nie używaj, gdy w pobliżu wykonywane są prace konserwacyjne, takie jak np. mycie okien.
10. Przed zainstalowaniem napędu usuń wszelkie niepotrzebne przewody lub komponenty. Wyłącz wszelkie urządzenia, które nie są potrzebne do zasilania.
11. Upewnij się czy charakterystyka napędzanej części jest zgodna z obciążeniem znamionowym i znamionowym czasem pracy urządzenia.
12. To urządzenie zawiera baterie, których nie można wymienić.
13. Elementy sterujące muszą być łatwo dostępne po montażu urządzenia.
14. W normalnych warunkach urządzenie powinno znajdować się w odległości co najmniej 20 cm od ciała użytkownika.

## Skład zestawu:

Roller Shade Driver E1

Kołki montażowe wraz z śrubą x2

Dwustronna taśma montażowa x1

Koło napędowe x3

Kabel USB-C x1

## Nazwa i adres producenta

Lumi United Technology Co., Ltd.

Address: Pokój 801-804, Budynek 1, Chongwen Park, Nanshan iPark, No. 3370, Liuxian Avenue, Fuguang Community, Taoyuan Residential District, Nanshan District, Shenzhen, Chiny

[www.aqara.com/support](http://www.aqara.com/support) [support@aqara.com](mailto:support@aqara.com)

Niniejszym [Lumi United Technology Co., Ltd] oświadcza, że urządzenie radiowe typu [RSD-M01] jest zgodne z dyrektywą 2014/53/UE. Informacje dotyczące akumulatora i znak CE na opakowaniu dotyczą produktu i akumulatora. Pełny tekst deklaracji zgodności UE jest dostępny pod następującym adresem internetowym: <https://www.aqara.com/DoC/>



## Specyfikacja

Model: RSD-M01

Transmisja bezprzewodowa: Wi-Fi IEEE 802.11 b/g/n 2,4GHz, Zigbee 3.0

Wymiary: 43x38,5x175mm

Temperatura pracy: -10°C~55°C

Wilgotność pracy: 0% – 95% RH, bez kondensacji

Typ baterii: Litowa (niewymienna)

Napięcie wejściowe: 5V/1A

Zużycie energii: 5W

Częstotliwość pracy Zigbee: 2405-2480 Mhz

Maksymalna moc Zigbee: ≤ 13 dBm

## Informacje dotyczące utylizacji i recyklingu WEEE



Wszystkie produkty oznaczone tym symbolem są zużytym sprzętem elektrycznym i elektronicznym (WEEE zgodnie z dyrektywą 2012/19/UE), którego nie należy mieszać z niesortowanymi odpadami domowymi.

Zamiast tego należy chronić zdrowie ludzkie i środowisko, przekazując zużyty sprzęt do wyznaczonego przez rząd lub władze lokalne punktu zbiórki zajmującego się recyklingiem zużytego sprzętu

elektrycznego i elektronicznego. Prawidłowa utylizacja i recykling pomogą zapobiec potencjalnym negatywnym konsekwencjom dla środowiska i zdrowia ludzkiego. Aby uzyskać więcej informacji na temat lokalizacji oraz warunków korzystania z takich punktów zbiórki, należy skontaktować się z instalatorem lub lokalnymi władzami.